

**FÉDÉRATION EUROPÉENNE DE RUGBY À XIII**  
**(RLEF)**

**RAPPORT ANNUEL | 2010 |**



# PROFIL DE LA RLEF

Les objectives statutaires de la Fédération Européenne de Rugby à XIII (RLEF) sont de promouvoir, développer, étendre, gouverner et administrer la discipline du Rugby à XIII à travers l'Europe. Son expansion rapide depuis 2003 a étendu son action à de nouvelles régions non Européennes. En 2010, outre ses diverses responsabilités à l'échelle Européenne la RLEF a administré des fédérations nationales provenant de pays Nord Africains, du Moyen Orient, des Caraïbes et d'Amérique du Nord,

## VISION & VALEURS DE LA RLEF

### TRANSFERT DE COMPÉTENCES

Promouvoir la croissance du Rugby à XIII au sein des nations membres sous tous ses aspects en leur fournissant les moyens d'atteindre leurs objectifs.



### DYNAMISME

La RLEF est reconnue comme un leader dynamique, tourné vers l'obtention de résultats



### CULTURE

Promouvoir la culture treiziste au sein des nations membres. Que le sport devienne partie intégrante de la vie des participants.



## CONTENTS

<b>PROFLE DE LA RLEF</b>	<b>2</b>
<b>LE MOT DU PRESIDENT</b>	<b>3</b>
<b>MANAGER GENERAL</b>	<b>5</b>
<b>RESPONSABLE COACHING</b>	<b>7</b>
<b>RESPONSABLE ARBITRES</b>	<b>8</b>
<b>MEDIA</b>	<b>9</b>
<b>GOUVERNANCE</b>	<b>11</b>
<b>STRATEGIE</b>	<b>13</b>
<b>COMPETITIONS OFFICIELLES</b>	<b>16</b>
<b>COMPETITIONS AFFILIEES</b>	<b>18</b>
<b>RAAPORT FINANCIER</b>	<b>21</b>
<b>BUREAU DIRECTEUR</b>	<b>23</b>
<b>APPENDIX1: ORGANISATION</b>	<b>24</b>
<b>APPENDIX 2: CH. NATIONAUX</b>	<b>25</b>

# LE MOT DU PRÉSIDENT

En tant que Président de la RLEF, c'est avec grand plaisir que j'ai pu assister la l'expansion continue de notre sport à une telle cadence au cours des 12 derniers mois.

Cette année, nous avons vécu de nombreux temps forts : une finale à vous couper le souffle nous a permis d'assister à la victoire du Pays de Galles lors de la Coupe d'Europe Alitalia. L'émergence de notre sport en Amérique du Nord et le succès de la Coupe Atlantique, un tournoi triangulaire ayant vu la victoire des Etats Unis aux dépends du Canada et de la Jamaïque a aussi fait date. L'année prochaine cette compétition prendra une signifiante particulière avec l'entrée de l'Afrique du Sud en lieu et place du Canada. Le vainqueur gagnera son ticket d'entrée parmi l'Élite mondiale au sein de la Coupe du Monde 2013.

Il est aussi très gratifiant de voir notre sport prospérer au sein de nombreuses nations engages dans des compétitions tout au long de l'année. Nous avons vu l'Italie, la Serbie, la Russie, l'Ukraine et l'Allemagne produire de fameux résultats. Le point d'orgue de ce calendrier Européen fut sans conteste la Coupe d'Europe sponsorisé par Alitalia

L'on a assisté à six matches formidables. Sous la houlette de Iestyn Harris, le Pays de Galles a réussi à défaire les Français favoris de la compétition au cours de l'ultime rencontre disputée à Albi.



Le Pays de Galles sera récompensé de sa victoire en 2011 par une place au sein du Tournoi des Four Nations, aux côtés des champions en titre, la Nouvelle Zélande, ainsi que de l'Australie et de l'Angleterre. Le Public a répondu présent lors de la Coupe D'Europe Alitalia, et notamment en France où la moyenne des spectateurs à chaque match avoisinait les 10,000, ce qui fut un succès populaire notable.

Cette année nous a aussi apporté du changement au sein de notre équipe opérationnelle. A la suite de nombreuses années d'efforts sans relâche pour promouvoir notre sport au niveau Européen, Kevin Rudd a pris la décision compréhensible de passer un cap au sein de sa carrière professionnelle. Je tiens à profiter de l'occasion qui m'est donnée pour remercier Kevin pour son travail et les succès rencontrés. A la suite d'une campagne de recrutement, Danny Kazandjian a été nommé Manager Général de la RLEF, et a déjà accompli une première année productive et couronnée de succès. Il m'incombe aussi de reconnaître ici les efforts considérables de Niel Wood, Directeur du Développement de la RFL. Ensemble, Niel et Danny ont obtenu de nombreux résultats probants en 2010.

Au cours de l'automne dernier, nous avons pris la décision de restructurer et d'étendre le bureau Directeur de la RLEF. Ceci a résulté en deux nouveaux directeurs élus par les nations membres. L'un Graeme Thompson de la Scotland Rugby League bénéficie d'une riche expérience professionnelle en tant qu'ex- Directeur du Département Performance de la RFL, travaillant dorénavant pour UK Sport. Le second, Nebojša Sretenović, est le président de la Fédération Serbe de Rugby à XIII. Ces deux nouveaux membres ont apporté du sang neuf au sein du Bureau Directeur, et ceci abonde dans le sens de la raison d'être de la RLEF. En tant voulu nous recruterons un ou deux directeurs indépendants. Le Vice-président Nicolas Larrat et moi-même sommes déterminés d'obtenir l'expertise nécessaire à l'accomplissement de nos objectifs stratégiques. Cette année nous avons fait un pas déterminant dans cette direction.

L'objectif est de relever le niveau d'expertise au sein de notre sport et de fournir aux Fédérations participantes un département technique qualifié et compétent. Plus de 30 nations seront représentées et cette stratégie exhaustive a été élaborée pour s'assurer que notre sport se développe à un standard adéquat au sein d'un nombre toujours croissant de nation utilisant une dénominateur commun de techniques et structures.

C'est un moment particulièrement passionnant pour notre sport sur notre continent et au-delà. En 2011 seront jouées les qualifications pour la Coupe du Monde 2013 qui promet d'être une superbe vitrine pour notre sport.

Richard Lewis  
President



# MANAGER GENERAL

2010 fut une année d'évaluation, de consolidation et de réorganisation pour la Fédération Européenne de Rugby à XIII. Nous avons jeté les bases d'un futur prometteur pour notre organisation. Pour faire une analogie sur plan sportif, l'on peut parler d'une année jouée en deux mi-temps, la seconde ayant permis à la RLEF d'exercer avec confiance, vision et énergie, son rôle fondamental de leader du développement de notre sport au sein de l'hémisphère nord.



La première partie de cette année a été le théâtre de changements significatifs sur le plan du personnel ainsi que sur l'évolution de la constitution et de la structure du Bureau Directeur. Ces changements une fois opérés, une nouvelle stratégie a vu le jour. Grâce à l'ouverture à de nouveaux membres, le reste de l'année fut un essaim d'activité. Ayant travaillé avec la RLEF depuis ses débuts en 2003, je suis intimement convaincu que la fédération a atteint un pallier de développement, ayant établi une tête de pont dans de nombreux pays, elle fait face aujourd'hui au défi de solidifier ces acquis et de capitaliser ces avancées gagnées de haute lutte.



*De Gauche à Droite: Bowl Européen [Malte c. Norvège]; Shield Est [Ukraine c. Lettonie]; et la Coupe d'Europe Alitalia [France c. Pays de Galles]*

La RLEF peut se réjouir de ce qui l'attend en 2011. Nous opérons dorénavant sous les auspices d'une nouvelle constitution, sommes gouvernés par un bureau de directeurs nouvellement élus, sommes conscients de notre culture d'entreprise, avons conféré le statut de membres à de nouvelles fédérations pour la première fois dans l'histoire de notre fédération, avons mis en place une décentralisation administrative de 5 régions, avons mis en place une nouvelle stratégie pour les huit ans à venir, avons complété un calendrier international de rencontres à de niveaux variés et élaboré un calendrier

international restructuré englobant les deux prochains cycles de Coupe du Monde, avons préparé notre candidature de membre auprès de la RLIF sous les auspices de leur nouvelle constitution, le tout en travaillant avec de nouveaux partenaires médiatiques et commerciaux, et par conséquent sur des bases solides pour faire progresser notre sport en 2011 et au delà.

Enfin, je voudrais rendre hommage à la réussite de Kevin Rudd, serviteur infatigable et dévoué de la RLEF, quelqu'un à qui notre sport doit beaucoup. Son mandat a permis à notre sport de s'aventurer au sein de nouveaux territoires. En suivant ses pas, il est un véritable plaisir de travailler avec mes collègues de la RLEF ainsi qu'avec nos nombreux partenaires impliqués dans le développement de notre sport au sens de nos pays membres.

La RLEF a accompli des progrès remarquables sur le terrain et le voudrais aussi rendre hommage à Julia Bennison [Europe de l'Est], Phil Caplan [media], Uwe Jansen [Allemagne], Anthony Micallef [Malte], Romeo Monteith [Jamaïque], Andy Mulhall [République Tchèque], Remond Safi [MENA], Jovan Vujosevic [Europe Centrale] et James Vukmirovic [webmaster].

Je crois pouvoir parler au nom de ceux qui prétendent que la RLEF est dans une position d'avoir un impact tangible et de produire une différence significative quand à l'expansion du Rugby à XIII. Nous faisons face à un futur rempli de défis. Nous avons l'envie de faire progresser les intérêts de notre sport, où qu'ils se trouvent.

Danny Kazandjian  
Manager General



# DÉPARTEMENT TECHNIQUE

## ENTRAINEURS ET FORMATEURS

En tant que responsable technique de la RLEF, mon rôle est double. En premier je dois sélectionner les entraîneurs qui apportent leur soutien aux nations de la RLEF afin de m'assurer qu'ils possèdent les compétences nécessaires et qu'ils comprennent les enjeux de leur mission. D'autre part je supervise le développement de notre stratégie technique pour la formation des entraîneurs au sein de ces pays. Ce furent les deux avancées majeures de cette année.



Des entraîneurs ont été nommés pour soutenir les pays impliqués au sein du programme de la RFL d'accès à la Coupe du Monde. Ces pays sont à l'heure qu'il est : le Liban – Rob Powell and Latham Tawhai (Harlequins); l'Italie – Paul Broadbent (Wakefield Trinity Wildcats); La Serbie– Lee Crooks (ex-Hull et GB); la Jamaïque – Craig Richards (RFL Régionale Talent Coach); l'Afrique du Sud – Gary Schofield (ex-Hull et GB, entraîneur actuel de Barrow). Le rôle principal de ces entraîneurs est de développer les joueurs des compétitions nationales et de former les entraîneurs au sein de ces pays.

La seconde initiative a été l'élaboration d'une stratégie en 3 étapes pour le développement de la formation des entraîneurs. Les entraîneurs des pays membres ont été invités à un programme d'une semaine à Londres où ils tenteront d'obtenir leur qualification d'entraîneur Niveau 2 ainsi que d'assister à d'autres séances de caractère technique. Au cours de l'année notre personnel se rendra au sein de nos 5 circonscriptions régionales pour compléter la formation, ce qui permettra aux entraîneurs des compétitions nationales de devenir formateurs à leur tour. La phase finale mettra en œuvre des observations et évaluations des entraîneurs et des formateurs afin de s'assurer que le personnel en place au sein des nations membres est suffisamment qualifié et compétent. De ce fait, nous espérons rendre les nations membres autonomes quand au développement de la formation de leur entraîneurs.

En prélude de cette formation, un cours de niveau 1 a été dispensé en Serbie au mois d'août pour le bénéfice de 12 entraîneurs provenant de 4 pays : la Serbie, la République Tchèque, la Russie et l'Ukraine. Tous les participants ont obtenu leur qualification et cet événement nous a permis d'évaluer et de prévenir les difficultés pouvant résulter de la diversité culturelle et nationale au cours d'une formation. De plus, un entraîneur Ukrainien, Artur Martyrosyan, s'est rendu au Royaume Uni pour prendre part à un cours de niveau 3 et travaille dorénavant en vue de l'obtention de ce diplôme.

Des réunions se sont tenues avec des responsables techniques français pour essayer d'harmoniser les programmes de formation britanniques et français et d'assurer une approche concertée pour l'avenir.

Martin Crick  
Responsable  
Coaching & Formation



## ARBITRES ET DÉLÉGUÉS

La Coupe d'Europe Alitalia mise à part, la saison 2010 a vu une réduction du nombre de rencontres pour les arbitres. Ceci est dû principalement à l'absence d'un événement majeur pour les jeunes à l'échelle Européenne. Cet événement est traditionnellement utilisé pour le développement des arbitres. Il y eu toutefois de bon moment pur nos arbitres lors des rencontres de la RLEF



L'arbitre Serbe Haris Dajc a pris les rennes des deux matchs Liban c. Italie. Responsable des arbitres au sein de la fédération serbe, il est l'exemple vivant des opportunités offertes aux arbitres situées en Europe continentale. Les rencontres du Bouclier (Shield) et le "Bowl" ont été officiées par des arbitres britannique du jeu amateur, notamment Tom Mather (Sud), Phil Smith, Brian Armstrong respectivement Nord-Ouest et Cumbria, Haydn Edwards (Pays de Galles) and John Downham (Yorkshire).

Nouvelle au calendrier RLEF la Coupe Nordique YIT a été arbitrée par l'ex joueur de Super League Sud Africain Jamie Bloem. L'arbitre professionnel de Super League Phil Bentham a officié lors des matches de la Coupe Atlantique Hotels of Jacksonville.

La bonne nouvelle est la confirmation de la tenue d'un séminaire de formation RLEF en 2011. Les arbitres des Nations Membres seront invités lors d'une formation de deux jours destinée à leur fournir les compétences et ressources nécessaires pour devenir formateur et organiser leur propres cours de développement au sein de leur fédération. Ceci permettra en outre aux arbitres existants ou en devenir de gravir le premier pallier de l'échelle de progression des arbitres de la RLEF et de progresser en arbitrant des rencontres internationales, voir même la possibilité d'officier lors du bouclier Européen et autres événements à partir de 2011.

Steve Davis  
Responsable Arbitres et Délégués



# MEDIA

L'année 2010 a certainement vu une mise en lumière accrue du travail accompli en Europe, non seulement en termes de couverture des matches mais aussi en termes d'initiatives majeures entreprises par les nations membres. De nouvelles pratiques de couverture médiatique ont été mises en place ce qui a engendré une multitude de nouvelles et de reportages publiés. La base de données d'articles disponibles s'est élargie d'un part au niveau central de la RLEF et d'autre part au niveau de chaque pays membre.



Il existe toutefois une bonne partie du travail accompli qui reste sous silence et nous continuons à trouver des solutions à ce problème. Mais l'impression générale est que le public treiziste ressent de plus en plus l'existence d'une activité de développement significative au sein des régions établies ou des zones d'expansion.

Le succès le plus notable cette année a été la Coupe d'Europe Alitalia, non seulement par son prestigieux sponsor mais encore par la diffusion de cette compétition sur la Télévision Française. Ceci a conféré un poids et une crédibilité supplémentaire à cette compétition et cet impact s'est reflété au sein des supports médiatiques tels TV, radio et journaux ayant relaté les matches. L'enjeu de la qualification au Four Nations 2011 a investi cette compétition de sens et d'envergure. Il est dorénavant important de mettre en place des rapports d'après match comprenant des citations, commentaires et réactions.



*De Gauche à Droite: le nouveau logo de la RLEF...l'ancien logo...et la première page du nouveau site web [www.rlef.eu.com](http://www.rlef.eu.com)*

Il est heureux de constater une prise de conscience accrue de la valeur de l'information, notamment au sein des médias les plus proactifs des nations membres. Les reportages tels le *Carnet de Bord* de Rob Powell au Liban a reçu un accueil très favorable au sein des médias. Une réunion hebdomadaire entre les nations membres et les cadres de la RLEF a vu le jour en Septembre. Ces réunions ont pour objectif de générer du contenu médiatique et d'évaluer l'importance de l'information en fonction du niveau

d'affiliation (à part entière ou affilié). Le succès de ce programme-pilote permettra la dissémination de l'information de manière systématique, permettant aux nations en compétition d'être couverts médiatiquement de façon régulière.

Nous avons pu renforcer nos relations de travail avec les différents attachés de presse, notamment Texie Tixeire de la FFR XIII, dont je tiens à louer les efforts et l'efficacité au cours de la Coupe d'Europe Alitalia. De plus, une coordination et diffusion régulière de l'information a été mise en place avec Conor Kelly (Irlande), Faysal Jaber (Liban) et Ian Golden (Pays de Galles), ce qui a renforcé nos équipes de reporters sur le terrain.

Nous pouvons encore mieux faire dans beaucoup de domaines et nous continuons à travailler avec les nations membres afin de mettre en place de meilleures voies de communication, de meilleures pratiques journalistiques et de plus amples informations quant à ce qui doit être fait afin d'obtenir une couverture médiatique accrue.

Cette année nous allons dévoiler le nouveau logo de la RLEF, une version rafraîchie du logo actuel et facilement reconnaissable. Nous allons lancer un nouveau site web au cours des premiers mois de 2011 afin de le rendre plus attractif, dynamique, au contenu riche et facile d'accès. Ce nouveau site témoigne du dynamisme de la RLEF et de ses membres.

Phil Caplan  
Media Manager



# GOVERNANCE

Au début de l'année 2010, le bureau directeur de la RLEF était géré par le quorum minimum de deux directeurs, Le Président Richard Lewis de la RFL ainsi que le Vice Président Nicolas Larrat de le FFR XIII. Un des objectifs majeurs de 2010 était d'introduire une nouvelle constitution et élargir le bureau directeur a de nouveaux sièges parmi les nations membres, ainsi qu'au tour extérieur, afin d'élever la qualité des débats, le dynamisme de la direction et de représenter l'aspect cosmopolite de la Fédération.

## CONSTITUTION

L'adoption d'une nouvelle constitution était nécessaire pour deux raisons: premièrement, elle trace le chemin de l'évolution de la RLEF en société à responsabilité limitée. Deuxièmement, la conformité avec la constitution de le RLIF permet à la RLEF d'y poser candidature comme membre affilié. Ce qui sera fait en Janvier 2011.

La rédaction de la nouvelle constitution a été achevée par Karen Moorhouse, juriste auprès de la RFL et promulguée par le conseil de la RLEF lors de l'Assemblée Générale Annuelle du 27 Aout.

## BUREAU DIRECTEUR

L'expansion du Bureau Directeur a permis l'élection au mois d'Octobre de deux nouveaux candidats provenant des Nations Membres. Les sept Membres (affiliés et à part entière) ont tenu une élection a bulletin secret, chacun votant pour deux candidat parmi les quatre personnes entrées en lice.

La Lebanese Rugby League Federation, Scotland Rugby League, Serbian Rugby League Federation et Wales Rugby League ont présenté chacun une candidature de poids. Le President Serbe, Nebojša Sretenović, et le Membre du Bureau Directeur Ecossois Graeme Thompson, ont été élus au bureau directeur de la RLEF le 8 Octobre.

**27 AOUT:  
NOUVELLE CONSTITUTION  
ADOPTÉE PAR LE CONSEIL**

**8 OCTOBRE:  
DEUX NOUVEAUX  
DIRECTEURS ELUS AU  
BUREAU**



*Gareth Thomas- Pays de Galles*

Le rôle des directeurs est défini au regard des points suivants :

- Fournir un point de vue équilibré de la part des nations membres.
- Aider et guider les actions et la direction générale de la RLEF en conjonction avec ses employés et ses pratiques professionnelles
- Approuver le budget de le RLEF et guider ses pratiques en matière fiscale
- Etre responsable devant les nations membres quant à la performance de la RLEF

La recherche de deux nouveau directeurs indépendants afin d'atteindre le maximum constitutionnel de 6 directeurs était à l'agenda des réunions du bureau d'Aout et d'Octobre. A cette dernière réunion, il a été décidé par le bureau que les champs d'expertise requis seraient la finance, le marketing et les compétences d'ordre commerciales.

En 2010, le bureau directeur de le RLEF s'est réuni trois fois :

11 Juin, Leigh, Angleterre

26 Aout, Londres, Angleterre

22 Octobre, Albi, France

### **CONFERENCE ET ASSEMBLÉE GÉNÉRALE ANNUELLE:**

La RLEF a tenu sa première conférence à Londres du 26 au 29 Aout, incluant l'assemblée générale annuelle. Lors de cette dernière, le conseil a unanimement approuvé les statuts et la nouvelle constitution a été formellement adoptée. De plus la WRL (Pays de Galles) a été approuvée comme membre a part entière par le conseil.

La conférence de la RLEF comprenait un séminaire incluant 7 intervenants, membres de la RFL et RLEF s'adressant aux délégués. Les sujets abordés comprenaient la Stratégie RLEF 2010-2017, la stratégie technique 2011, les structures de compétitions nationales et interactionnels ainsi que deux cas d'études relatant des missions en Europe de l'Est en 2010

Des évaluations post conférence, le consensus parmi les délégués était que cette premier conférence fut un exercice utile et qui en valait la peine. Le taux de satisfaction était de 87% au regard de la conférence dans son ensemble

## **ASSEMBLEE GENERALE ANNUELLE**

**35** délégués

**21** Membres et  
organisations affiliées

# STRATÉGIE

Afin de mettre en œuvre les directives du bureau de la RLEF, une nouvelle équipe de cadres a été nommée en juin, sous la houlette du Manager général de la RLEF Danny Kazandjian. Leur tâche initiale était de rédiger un plan de développement exhaustif afin que celui-ci soit ratifié par le bureau. La Stratégie de la RLEF 2010-2017 mettant en avant les valeurs de la fédération de transfert de compétence, dynamisme et promotion de la culture treiziste a été formellement adoptée par le bureau le 26 Aout.

## STRATEGIE RLEF: DOMAINES CIBLES

### NOMBRE DE PARTICIPANTS

Compétitions locales et nationales  
Transfer de compétences

### SOLIDITÉ DES MEMBRES

Membres indépendants  
Système de régions  
Croissance du nombre de membres

### CULTURE D'ENTREPRISE

Productivité du personnel  
Investissement ciblé  
Croissance revenu et image

## TECHNIQUE

En Aout, le bureau a approuvé la stratégie technique de développement, dont la philosophie reflète les valeurs de la fédération de transfert de compétence. Des consultations entre le personnel de la RFL et de la RLEF ont débouché sur un projet en plusieurs phases couvrant la formation des entraîneurs ainsi que des officiels (arbitres et délégués). Martin Crick et Steve Davis sont en charge de ces deux projets qui seront mis en place en 2011, ce qui aura pour effet de conférer aux nations participantes des formateurs qualifiés.

## PERSONNEL

Le système de circonscriptions régionales a été adopté avec l'introduction de cinq régions RLEF: Atlantique, Moyen Orient Afrique du Nord (MENA), Europe Occidentale, Centrale et Orientale. Trois de ces régions ont été placées sous la responsabilité de directeurs régionaux: Remond Safi, Opérateur en chef et trésorier de la Fédération Libanaise basé à Beyrouth a rejoint la RLEF et assure le contrôle de la région MENA. Jovan Vujosevic, Manager General et membre du bureau de la Fédération Serbe a été promu passant du rôle de chargé de développement à celui de Directeur de la Région Europe Centrale. Julia Bennison, ayant le contrôle de la Région Europe Orientale, continuant essentiellement ses fonctions de coordinateur avec la Russie. La situation financière ainsi que les besoins opérationnels n'ont pas justifié la mise en place de directeur pour l'Europe Occidentale et la région Atlantique en 2010.

Ces nominations reflètent les objectifs stratégiques de la RLEF d'accroître le nombre de participants grâce aux compétitions locales et nationales, ainsi que de soutenir la croissance de certains pays hautement productifs. Steve Davis a repris ses fonctions de Responsable des Arbitres et Délégués de la RLEF. En juin, Martin Crick, le Responsable des entraîneurs d'Elite de la RFL a été nommé responsable de la formation et du coaching de la RLEF.

## STATUT DES NATIONS MEMBRES

Elever le statut des fédérations membres au sein du système de la RLEF est un thème constant de sa stratégie. Par nature, les fédérations acquérant le statut de membre à part entière ou de membre affilié sont plus solides et capable d'engendrer une activité accrue

En août, Mark Rowley, Président de la WRL (Pays de Galles) a présenté la candidature de son organisation au statut de membre à part entière devant le bureau directeur. Celui-ci recommanda cette candidature au conseil. La WRL devint un membre à part entière le 27 août. Rugby League Ireland et Scotland Rugby League obtenaient ce même statut dans le sillage du pays de Galles, à la suite de la prestation de leur candidatures au Directeurs de la RLEF lors de la réunion du 22 Octobre.

**3 NOUVEAUX MEMBRES À PART ENTIÈRE**

**3 NOUVEAUX MEMBRES AFFILIÉS**

**1 NOUVEL OBSERVATEUR**

Au cours de la même réunion, la Federazione Italiana Rugby League et la Jamaican Rugby League ont acquis le statut de membre affilié. Tandis que la Russian Association of Rugby League Clubs nouvellement créée a obtenu le même statut sous réserve de la ratification de la part de la RLIF. La candidature exemplaire de la Canada Rugby League au statut d'Observateur Officielle a été approuvée. Le bureau a décidé que ce dossier servirait d'exemple standard pour les futures candidatures au statut d'Observateur.



*Coaching en Serbie, Malte and Liban*

Les membres de la RLEF à la fin de l'année 2010 sont les suivants:

### MEMBRES À PART ENTIÈRE



### MEMBRES AFFILIÉS



### OBSERVATEURS

Association of Catalunya Rugby League, Canada Rugby League, Czech Rugby League Association, Emirates National Rugby League, Latvian Rugby League, Malta Rugby League, Maroc Rugby League, Netherlands Rugby League Bond, Rugby League Deutschland, Rugby League Norway, Ukrainian Rugby League Federation

### NON-CLASSÉS

Danemark, Grèce, Kuwait, Palestine, Qatar, Arabie Saoudite, Sweden

# COMPÉTITIONS OFFICIELLES

La nouvelle stratégie a revisité la structure des compétitions de la RLEF jusqu'en 2017. Les compétitions établies ont eu lieu comme prévu, certaines ayant fait preuve de changements significatifs. De nouvelles compétitions ont vu le jour au sein du paysage de la RLEF.

## COUPE D'EUROPE ALITALIA

La Coupe d'Europe a retrouvé un format de Poule Unique à 4 équipes à la suite du format à 6 équipes + phases finales au cours de l'Édition 2009. Deux victoires à l'arraché d'un point parmi 6 rencontres compétitives, spectaculaires et bien organisées ont renforcé la valeur de ce tournoi, soulignant l'appétit pour les compétitions internationales en dehors des trois nations majeures. Ceci a aussi renforcé l'image de cette Coupe d'Europe.

La France a accueilli ses trois rencontres à domicile, ce qui permis aux matches d'être retransmis en direct sur les chaînes de télévision nationale: Direct 8 et Orange TV, attirant plus de 30,000 fans en Avignon et à Albi. Sky Sports a retransmis un magazine hebdomadaire d'une heure après chaque round de compétition, diffusant les temps forts des matches du weekend. En termes financiers, l'édition 2010 a dépassé le tournoi de 2009 grâce à un nombre d'entres supérieur et un sponsor plus important. Ce dernier, une marque majeure de dimension européenne a renforcé la crédibilité de la Coupe d'Europe en tant qu'événement international majeur.



	G	P	PP	PC	+/-	Pts
<b>P. d GALLES</b>	3	0	103	63	40	6
<b>FRANCE</b>	2	1	98	45	47	4
<b>ECOSSE</b>	1	2	76	108	-32	2
<b>IRLANDE</b>	0	3	76	131	-55	0

<b>9 OCTOBRE</b>	<b>FRA 58 – 24 IRL</b>	<b>Avignon</b>
<b>10 OCTOBRE</b>	<b>ECO 22 – 60 PdG</b>	<b>Glasgow</b>
<b>16 OCTOBRE</b>	<b>FRA 26 – 12 ECO</b>	<b>Albi</b>
<b>17 OCTOBRE</b>	<b>PdG 31 – 30 IRL</b>	<b>Neath</b>
<b>23 OCTOBRE</b>	<b>FRA 10 – 11 PdG</b>	<b>Albi</b>
<b>24 OCTOBRE</b>	<b>IRL 22 – 42 ECO</b>	<b>Dublin</b>

## BOUCLIER EUROPEEN (SHIELD)

Le bouclier Européen fut divisé en deux poules Est et Ouest en 2010, ce qui témoigne de l'élargissement des nations membres. Cette compétition se jouera encore en format triangulaire en 2011 avant de passer à un championnat à 4 équipes, et joué en cycle biennal en 2012-13 et 2014-15. Ceci reflète la stratégie de la RLEF et comprendra un élément de qualification à la Coupe du Monde.

### BOUCLIER POULE OUEST



La Serbie est retournée au sein du Bouclier à la suite de sa campagne 2009 en coup d'Europe. La lourde défaite face à l'Allemagne a eu un effet catalyseur chez les Tchèques qui leur a servi à penser en profondeur à la restructuration de leur Fédération.



	G	P	PP	PC	+/-	Pts
<b>SERBIE</b>	2	0	96	18	78	4
<b>ALLEMAGNE</b>	1	1	110	40	70	2
<b>REP TCH.</b>	0	2	4	152	-148	0

<b>26 JUIN</b>	<b>R. TCH 4 – 56 SER</b>	Prague
<b>3 JUILLET</b>	<b>SER 40 – 14 ALL</b>	Belgrade
<b>17 JUILLET</b>	<b>ALL 96 – 0 R. TCH</b>	Hochspeyer

### BOUCLIER POULE EST



La Russie a dominé les débats au sein de la Poule Est. La première rencontre entre voisins Russes et Ukrainiens a vu le jour. Des difficultés vis à vis des visas ont modifié le calendrier, mais chaque équipe a joué deux matchs, l'un à domicile et l'autre à l'extérieur.



	G	P	PP	PC	+/-	Pts
<b>RUSSIE</b>	2	0	106	18	88	4
<b>UKRAINE</b>	1	1	126	52	74	2
<b>LETTONNIE</b>	0	2	4	166	-162	0

<b>27 JUIN</b>	<b>RUS 62 – 14 UKR</b>	Vereya
<b>31 JUILLET</b>	<b>LET 4 – 54 RUS</b>	Riga
<b>17 JUILLET</b>	<b>UKR 112 – 0 LET</b>	Kharkov

## 'BOWL' EUROPÉEN



À la suite du retrait tardif de la Belgique, le Bowl s'est contenté de deux équipes disputant une rencontre. La Norvège a impressionné lors de son premier match de compétition. Malte peut être satisfaite de la couverture médiatique et du soutien reçu pour le match

	G	P	PP	PC	+/-	Pts
<b>MALTE</b>	1	0	30	20	10	2
<b>NORVÈGE</b>	0	1	20	30	-10	0

**4 JUIN** MAL 30 – 20 NOR Hamrun

## TOURNOIS AFFILIÉS

Un nombre de compétitions affiliées ont été disputées au cours de 2010. Elles sont parties intégrante de la stratégie de la RLEF et sont conçues, gérées et disputées par nos partenaires régionaux, dans le but de former un part importante à l'avenir dans la hiérarchie des compétitions de la RLEF. Ceci comprend le championnat MENA et la Coupe Atlantique, ainsi que le tournoi qualificatif à la Coupe du Monde à venir.

## CHAMPIONNAT MENA (Moyen Orient et Afrique du Nord)

Le Championnat MENA a vu le jour en 2010 comme vitrine du la compétition international de la région MENA, Cet événement fut entaché de controverse, l'équipe de la BARA (Association Britannique des Joueurs d'origine Indienne et Pakistanaise) n'ayant pu jouer leur second match, ce qui a déclenché une enquête indépendante.



	G	P	PP	PC	+/-	Pts
<b>LIBAN</b>	2	0	60	10	50	4
<b>BARA</b>	0	2	10	60	-50	0

**3 NOVEMBRE** LIB 30 – 10 BAR Tripoli

**6 NOVEMBRE** LIB 30 – 0 BAR\* Tripoli

\*victoire par forfait

## COUPE ATLANTIQUE HOTELS OF JACKSONVILLE



La seconde édition de la coupe Atlantique a été disputée en Floride. Organisée de manière excellente à Jacksonville, cette coupe va tenir un rôle important dans le développement de la région Atlantique, permettant à ses nations membres de coopérer de façon annuelle.



	G	P	PP	PC	+/-	Pts
<b>USA</b>	2	0	82	38	44	4
<b>JAMAÏQUE</b>	1	1	58	48	10	2
<b>CANADA</b>	0	2	24	78	-54	0

**16 NOVEMBRE**      **USA 36 – 26 JAM**      Jacksonville

**18 NOVEMBRE**      **JAM 32 – 12 CAN**      Jacksonville

**20 NOVEMBRE**      **USA 46 - 12 CAN**      Jacksonville

## COUPE NORDIQUE, YIT



La Norvège a pris les devants pour organiser cette Coupe Nordique YIT, face à son voisin Suédois. Cela témoigne de leur volonté de jouer un rôle déterminant en Europe.



	G	N	PP	PC	+/-	Pts
<b>SUEDE</b>	0	1	20	20	0	1
<b>NORVEGE</b>	0	1	20	20	0	1

**30 OCTOBRE**      **SUE 20 – 20 NOR**      Gothenburg

## CHAMPIONNAT MENA - Moins de 16ans.

Issu des Nations MENA en 2009 comme l'un des trois tournois régionaux annuels et en accord avec les objectifs stratégiques de la RLEF, le premier Championnat MENA moins de 16 ans a été organisée au dans le luxueux Hostler Centre de l'Université de Beyrouth.



	G	P	PP	PC	+/-	Pts
<b>ECOLES - SAUDI RL</b>	1	0	34	14	20	3
<b>LIBAN</b>	1	0	30	20	10	3
<b>PALESTINE XIII</b>	0	2	6	36	-30	0

<b>1 MARCH</b>	<b>LEB 16 – 6 PAL</b>	Beirut
<b>4 MARCH</b>	<b>SAU 20 – 0 PAL</b>	Beirut
<b>6 MARCH</b>	<b>LEB 14 - 14 SAU</b>	Beirut

## MATCH AMICAUX INTERNATIONAUX - RLEF

.En plus des compétitions administrée par la RLEF, il y a eu des rencontres internationales amicales ce qui démontre une croissance d'activité en progrès sur le continent ainsi qu'un choix plus important d'adversaires au sein des nations membres. Ci-dessous une liste des rencontres internationales figurant la participation d'au moins une nation membre.

<b>10 JANVIER</b>	<b>QATAR RL SCHOOLS 36 - 34 LIBAN -16ans</b>	Doha
<b>6 JUIN</b>	<b>UKRAINE 6 – 32 BARLA -23ans</b>	Kharkov
<b>9 JUIN</b>	<b>UKRAINE 4 – 68 BARLA -23ans</b>	Kharkov
<b>12 JUIN</b>	<b>ANGLETERRE 60 – 6 FRANCE</b>	Leigh
<b>29 JUIN</b>	<b>LETTONIE 6 – 106 W. YORKS POLICE</b>	Riga
<b>10 JUILLET</b>	<b>REP. TCHEQUE 16 – 66 CATALUNYA</b>	Prague
<b>19 SEPTEMBRE</b>	<b>CANADA 16 – 22 USA</b>	Toronto
<b>22 SEPTEMBRE</b>	<b>ITALIE 8 – 16 LIBAN</b>	Monselice
<b>25 SEPTEMBRE</b>	<b>ITALIE 24 – 16 LIBAN</b>	Padova
<b>6 OCTOBRE</b>	<b>LIBAN-16ans 28 - 0 PALESTINE RL XIII -16ans</b>	Tripoli
<b>6 OCTOBRE</b>	<b>PAYS de GALLES 6 - 13 ITALIE</b>	Wrexham

# RAPPORT FINANCIER

La RLEF a concentré ses efforts afin d'améliorer son efficacité en 2010. Le résultat a été un meilleur usage des subventions de la RLEF et RLIF, ainsi qu'une réduction des coûts opérationnels passant de £291,795 (2009) à £225,077 en 2010.

Le soutien de la RFL a continué de manière conséquente en 2010, notamment vis à vis de la Coupe d'Europe et aussi indirectement par la mise à disposition son personnel à travers diverses disciplines. La Coupe d'Europe a attiré le sponsor Alitalia, qui a fourni une somme à cinq chiffres pour soutenir la compétition. Alitalia a exprimé sa satisfaction et espère développer ce partenariat en 2011 et au delà.

Les dépenses de subventions directes ont baissé pour atteindre £23,200 (2009: £31,705). Toutefois, si l'on prend en compte le soutien additionnel en nature, la plupart des membres affiliés ont reçu un soutien accru de la RLEF. Les nations établies ont reçu un soutien financier moindre, car elles attirent des financements provenant d'autres sources, plutôt que de requérir le soutien direct de la RLEF.

Les coûts administratifs centraux ont baissé pour atteindre £149,819 [2009:£192,872] malgré le fait que le nombre de personnel employé soit resté le même. Ceci a été possible grâce à la réduction des coûts de transport, ainsi que l'utilisation de technologies modernes de communication. Cette efficacité accrue dans l'utilisation des ressources se retrouve dans les dépenses relatives aux autres activités : ce montant est réduit à la somme de £40,227 [2009: £60,774]. Ceci est largement dû à la réduction des dépenses d'hébergement et de transport.

## COMPTES

Pour l'année se terminant le 31 Décembre 2010

	2010:Ébauche £	2009 £
<b><u>Revenus</u></b>		
Cotisation des Membres	1,980	1,800
Contribution RFL & RLIF	223,097	289,995
<b>Total revenu</b>	<b>225,077</b>	<b>291,795</b>
<b><u>Depenses</u></b>		
Subventions	23,200	31,705
Activités	40,227	60,775
Administration	149,819	192,872
Couts divers	11,830	6,444
<b>Total Depenses</b>	<b>225,077</b>	<b>291,795</b>
<b>Surplus</b>	<b>-</b>	<b>-</b>

# BUREAU DIRECTEUR DE LA RLEF

## **RICHARD LEWIS – PRESIDENT**

Ancien joueur de tennis ayant participé à la Coupe Davis, Richard Lewis a rejoint la RFL en 2002 comme Directeur General. À la suite de sa nomination comme Président de Sport England en 2009, il devient Président de la RFL. Il est devenu Président de la RLEF en 2004 et est l'actuel vice-président de la RLIF.



## **NICOLAS LARRAT – VICE-PRESIDENT**

Nicolas Larrat a rejoint la RLEF en tant que Vice-président lors de sa prise de fonction comme Président de la FFR XIII en 2004. Avocat de profession, Nicolas Larrat était Vice-président de la Fédération Française depuis 2001. Ayant joué troisième ligne pour Toulouse pendant huit ans, Nicolas possède un solide passé treiziste.



## **NEBOJŠA SREtenović - DIRECTEUR**

Capitaine de la première sélection Nationale Serbe Nebojša Sretenović a joué un rôle clé dans la formation de la fédération Serbe de Rugby à XIII en 2001. Il a toujours été présent au sein du bureau Serbe, dont il est devenu Président en 2009. En 2010, le conseil a élu Nebojša au bureau directeur.

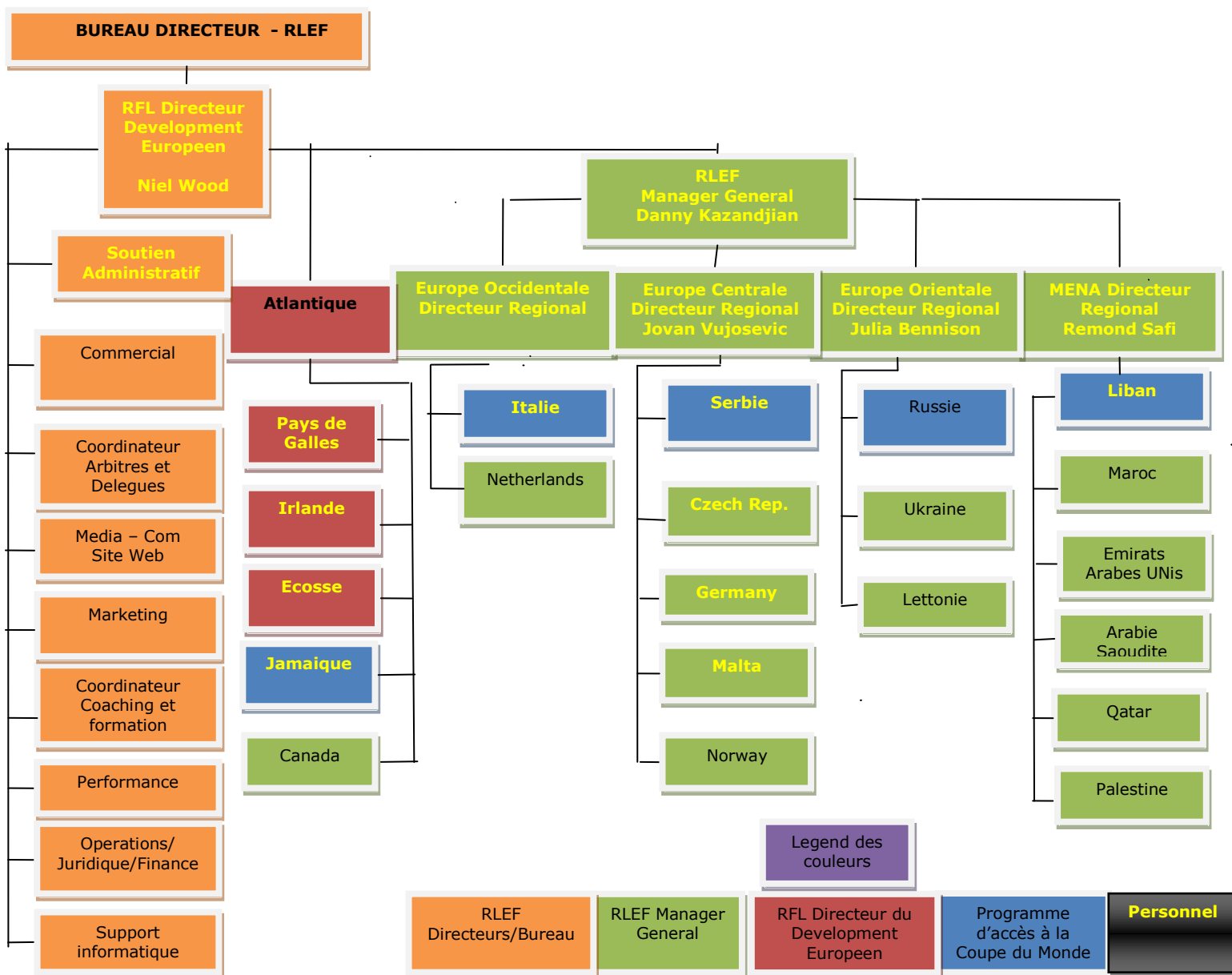


## **GRAEME THOMPSON - DIRECTEUR**

Ancien international Ecossais, ancien directeur de la Performance de la RFL, ainsi que Manager de l'équipe d'Angleterre durant la Coupe du Monde 2008, Graeme a été élu au bureau de la RLEF en 2010. Il occupe actuellement un poste de conseiller de la performance auprès de UK Sport.



# APPENDIX 1: ORGANISATION DE LA RLEF



## APPENDIX 2: CHAMPIONATS NATIONAUX

In 2010 les nations membres suivantes avaient une compétition Nationale:

MEMBRE	STATUT	TOP DIVISION [clubs] CHAMPIONS	DIVISIONS INFERIEURES* [clubs]	JEUNES
<b>ANGLETERRE</b>	À PART ENTIERE	Engage Super League [14] Wigan RLFC	Cooperative Ch. [11] Cooperative Ch. 1 [11] Multiple amateur leagues	Multiple
<b>FRANCE</b>	À PART ENTIERE	ELITE 1 [10] FC Lézignan	ELITE 2 [9] 1 Sr. amateur ch. [8] 6 regional leagues	Multiple
<b>IRLANDE</b>	À PART ENTIERE	Carnegie Ulster [6] Carnegie Leinster [7] Carnegie Munster [4] Treaty City Titans*		
<b>ECOSSE</b>	À PART ENTIERE	RL Conference [8] Carluke Tigers	University [1]	9 clubs
<b>PAYS de GALLES</b>	À PART ENTIERE	Cooperative Premier Div. [6] Valley Cougars	Championship [4]	Multiple
<b>ITALIE</b>	AFFILIÉ	North Ch. [3]** South Ch. [3] XIII Del Ducato Piacenza*		
<b>JAMAIQUE</b>	AFFILIÉ	Kingston & St, Andrew Ch. [4] Vauxhall Vultures	St Catherine Ch. [4] University Ch. [3]	9 ecoles
<b>LIBAN</b>	AFFILIÉ	Bank of Beirut RL Ch. [7] LAU Immortals RLFC	RL Shield [5]	9 ecoles
<b>RUSSIE</b>	AFFILIÉ	Centre Ch. [6] Vereya Bears RLFC	South Ch. [4]	
<b>SERBIE</b>	AFFILIÉ	Serbian RL Ch. [8] Dorćol Spiders RLFC	Second Division [5]	2 clubs
<b>R. TCHEQUE</b>	OBSERVATEUR	Czech Ch. [4]*** Beroun Black Panthers		

<b>MALTE</b>	OBSERVATEUR	Championship [2]** South Malta	
<b>NORVEGE</b>	OBSERVATEUR	Norwegian Ch. [3]** Oslo RK	
<b>UKRAINE</b>	OBSERVATEUR	Ukrainian Ch. [6] Legion XIII	4 clubs

- \* .Le critère minimum d'appartenance au statut de membre à part entière est 4 équipes de seconde division, ou -21 ans ou championnat Universitaire. Les « clubs » peuvent être un Université ou un club de sport privé.
- \*\* Le Championnat n'a pas été complété suite à la sécession de la poule sud après deux semaines de championnat.
- \*\*\* Non reconnue comme un championnat national officiel à cause du critère minimum d'équipes engagées (4) et du nombre de semaines jouées (3)
- \* Le Club est devenu champion national suite aux play-offs entre les ligues régionales